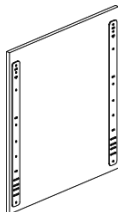


## 6.18 LÖSA FRONTER TILL INTEGRERAD DISKMASKIN

Diskmaskinsfronter art.nr. 33164-33166, 33793, 33795 och 33797 som har en L-profil art.nr. 39387 respektive 39374 och diskmaskinsfronter med glidefunktion kan ej ha grepplist handtag Iris. Monteringsanvisning art.nr. 39367 och tillbehörspåse art.nr. 39304 medföljer på samtliga fronter art.nr. 33790, 33792, 33794 och 33796 till AEG/Electrolux/Husqvarna.

**HEL**

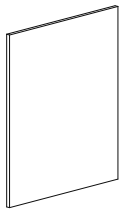
För AEG/Electrolux /Husqvarna.



696x596 mm.  
Art.nr. 33790.

**HEL**

För Bosch/Siemens/Cylinda och till övriga fabrikat där en 696x446/596-lucka kan användas.



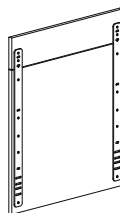
696x596 mm.  
Art.nr. 33791.



696x446 mm.  
Art.nr. 33049.

**TVÅDELAD**

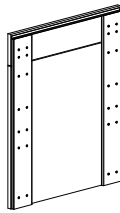
För AEG/Electrolux /Husqvarna. Art.nr. 33792.



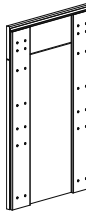
696x596 mm  
Art.nr. 33792.

**TVÅDELAD**

För Bosch/Siemens/Cylinda/Mieles maskiner där en 696x446/596-lucka kan användas.



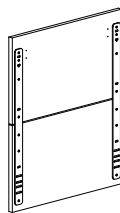
696x596 mm  
Art.nr. 33793.



696x446 mm  
Art.nr. 33165.

**DUO**

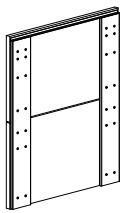
För AEG/Electrolux /Husqvarna.



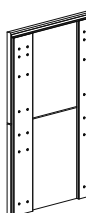
696x596 mm  
Art.nr. 33794.

**DUO**

För Bosch/Siemens/Cylinda/Mieles maskiner där en 696x446/596-lucka kan användas.



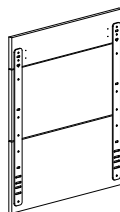
696x596 mm  
Art.nr. 33795.



696x446 mm  
Art.nr. 33164.

**TREDELAD**

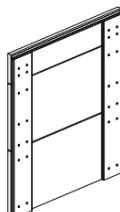
För AEG/Electrolux /Husqvarna.



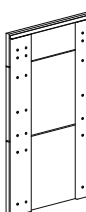
696x596 mm  
Art.nr. 33796.

**TREDELAD**

För Bosch/Siemens/Cylinda/Mieles maskiner där en 696x446/596-lucka kan användas.



696x596 mm  
Art.nr. 33797.



696x446 mm  
Art.nr. 33166.

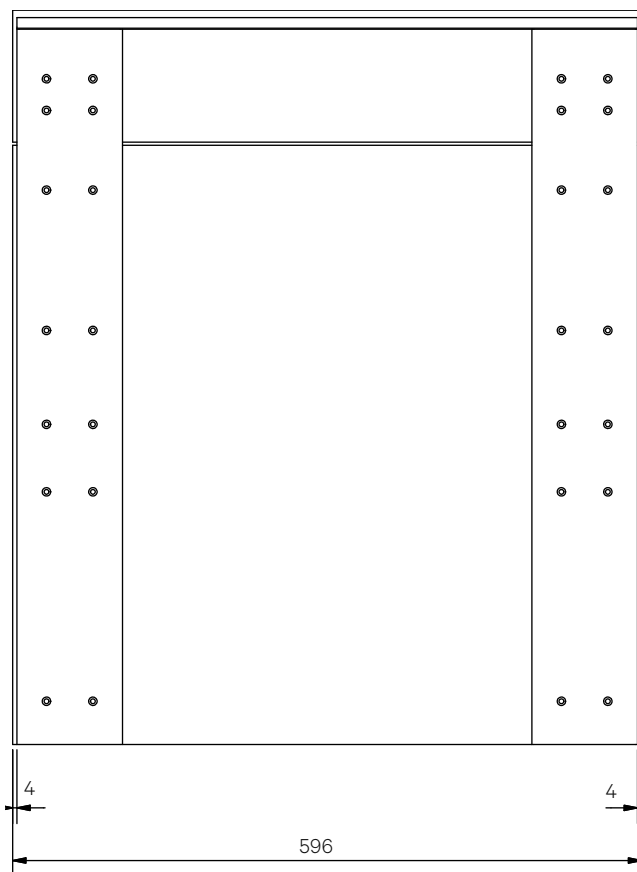
**MONTERING AV LUCKA PÅ DISKMASKIN FRÅN MIELE**

Vid samtliga diskmaskiner från Miele ska art.nr. 33164-33166, 33793, 33795 och 33797 användas.

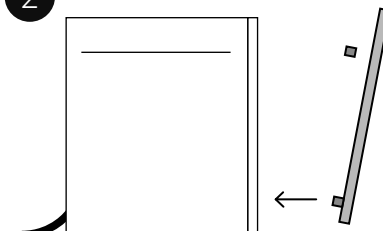
1. Montera det horisontella staget respektive de fästen som medföljer diskmaskinen på luckan med placering enligt mått-schablonen.
2. Snickeriluckan fästs på diskmaskinen innan den monteras på plats under diskbänken/bänkskivan. Skruvarna som ingår i diskmaskinsleveransen monteras inifrån diskmaskinsluckan. Kontrollera så att snickeriluckan linjerar i framkant och i höjd med övriga angränsande luckor/lådfronter.
3. Flytta in diskmaskinen ca 12 mm på grund av skarvskivornas tjocklek. Montera fast diskmaskinen enligt de instruktioner som medföljer diskmaskinen.

**Miele**

1



2

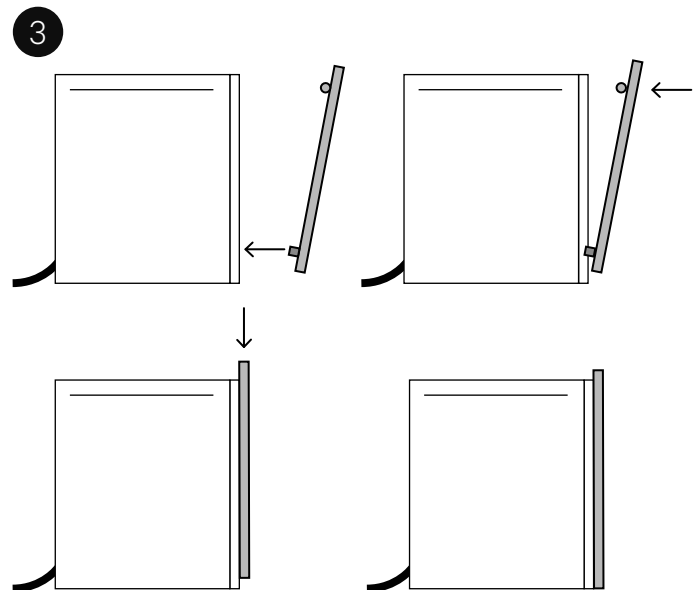
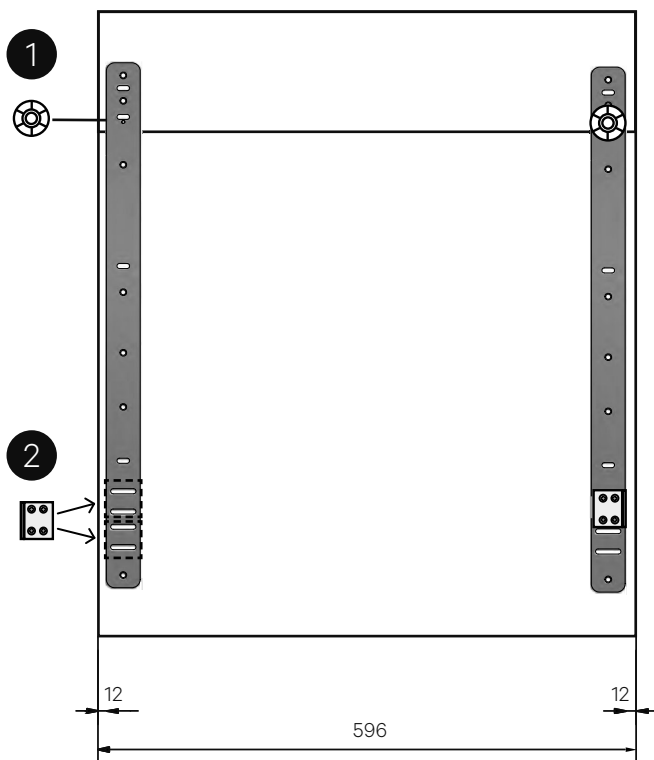


## 6.18 FORTS. LÖSA FRONTER TILL INTEGRERAD DISKMASKIN

MONTERING AV LUCKA PÅ DISKMASKIN FRÅN AEG/  
ELECTROLUX/HUSQVARNA

1. Vid maskin med "glide"-funktion monteras det vita plasthjulet som medföljer diskmaskinen i hål nr. 5 i det gråa skarvjärnet med skruv M4x12 (ingår i Vedums tillbehörspåse art.nr. 39304) på bägge sidorna.
2. Montera därefter vinkeljärnet som medföljer diskmaskinen jäms med ytterkant på skarvjärnet med fyra skruvar 3,5x20 mm (ingår i Vedums tillbehörspåse art.nr. 39304) i de horisontella ovala hålen på bägge sidorna. Notera! Electrolux-koncernen har två olika monteringsplaceringar av det nedre vinkeljärnet. Kontrollera mått-schablonen, som medföljer diskmaskinen, var det nedre vinkeljärnet ska placeras. En del diskmaskiner har vinkeljärnets placering i de två övre horisontella hålen och andra har i de två nedre hålen.
3. Snickeriluckan fästs på diskmaskinen innan den monteras på plats under diskbänken/bänkskivan, genom att de nedre vinkeljärnen trycks på plats i diskmaskinen och därefter hjulen i spåren. Sedan trycks snickeriluckan ner i läge. Kontrollera så att snickeriluckan linjerar i framkant och i höjd med övriga angränsande luckor/lådfronter.
4. Montera fast diskmaskinen enligt de instruktioner som medföljer diskmaskinen.

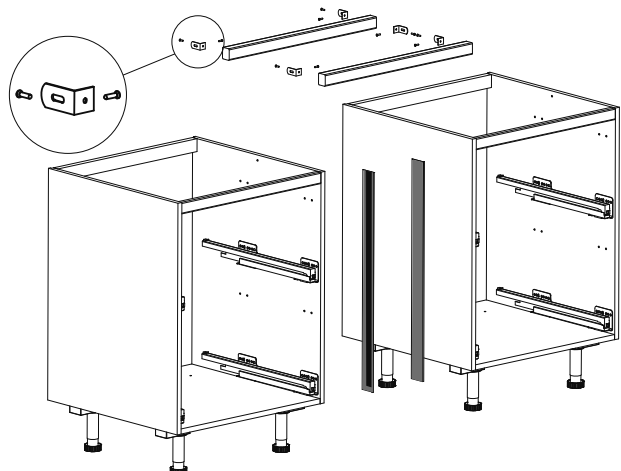
**Husqvarna** **AEG**  
Electrolux



Vid helintegrerad diskmaskin så ska list över integrerad diskmaskin art.nr. 47148 (till diskmaskin i bredd 600 mm) respektive 47149 (till diskmaskin i bredd 450 mm) monteras mellan bänkskåpen med möbelvinklar och skruv enligt bild nedan. Används även som tipskydd i bakkant på diskmaskinen. Kontrollera höjden på diskmaskinen inklusive avrinningsbrickan. Vid vissa diskmaskiner (exempelvis XXL-maskiner) får inte listen plats på grund av att diskmaskinen är för hög. Då får man kapa listen, eller ta bort den helt, och det sker då på plats. Även fastsättningen får då lösas på plats.

Under bänkskivan ska diskmaskinsleverantörens medskickade skydd monteras enligt deras anvisning. Vedum har tätningsslack art.nr. 39410 och en aluminiumtejp art.nr. 39030 som tillbehör, att fästas på undersidan av bänkskivan - i framkant - där vatten förekommer, direkt ovanför diskbänkskåp och diskmaskin och minst 200 mm åt varje håll för att skydda bänkskivan mot stark värme och och het ånga. Notera! Vatten som rinner över bänkskivans framkant ska torkas bort omgående, så att undersidan inte skadas.

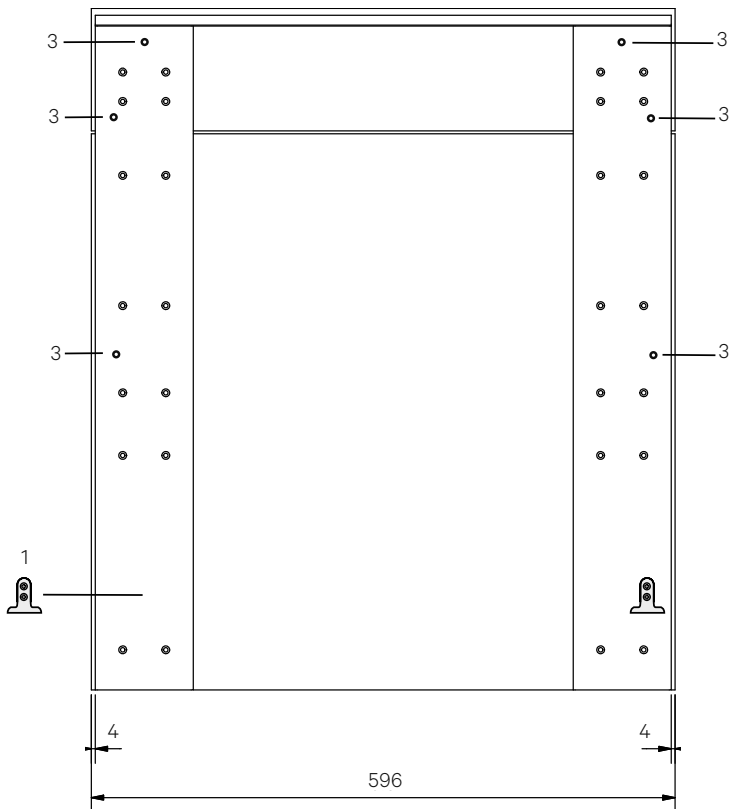
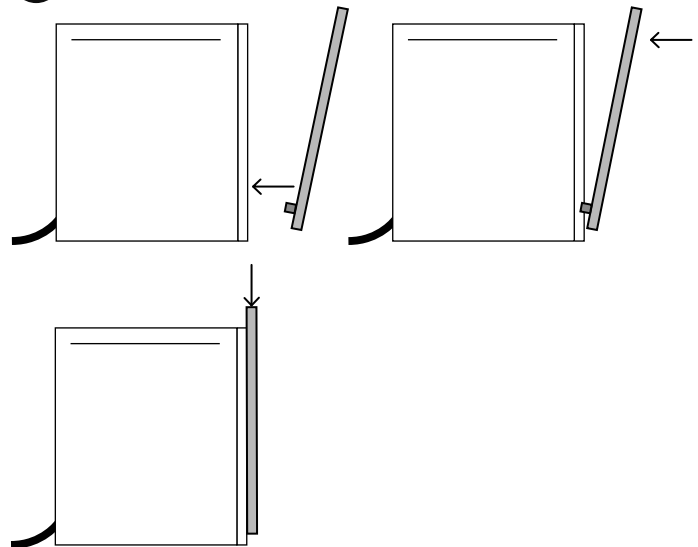
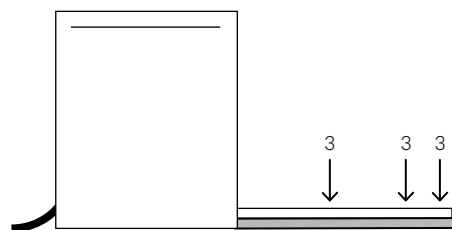
En del diskmaskiner har auto-öppning. Anser man att det kommer ut för mycket ånga/fukt från diskmaskinen, kontrollera på den aktuella diskmaskinen om det inte finns möjlighet att stänga av den funktionen.



## 6.18 FORTS. LÖSA FRONTER TILL INTEGRERAD DISKMASKIN

**MONTERING AV LUCKA PÅ DISKMASKIN FRÅN BOSCH/  
SIEMENS: ART.NR. 33164-33166, 33793, 33795 OCH 33797.**

1. Montera vinkel/t-järnet eller annat beslag som medföljer diskmaskinen med mått enligt den schablon som ingår i diskmaskinen.
2. Snickeriluckan fästs på diskmaskinen innan den monteras på plats under diskbänken/bänkskivan, genom att de nedre vinkeljärnen trycks på plats i diskmaskinen. Sedan trycks snickeriluckan ner i läge.
3. Skruvarna som ingår i diskmaskinsleveransen monteras inifrån diskmaskinsluckan. Kontrollera så att snickeriluckan linjerar i framkant och i höjd med övriga angränsande luckor/lådfronter. Notera! Ej förborrade hål i luckan.
4. Flytta in diskmaskinen ca 12 mm på grund av skarvskivornas tjocklek. Montera fast diskmaskinen enligt de instruktioner som medföljer diskmaskinen.

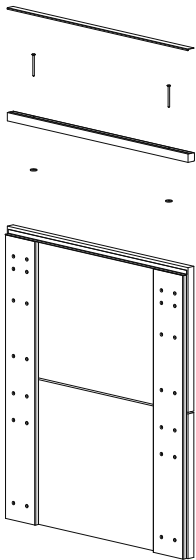
**BOSCH**  **SIEMENS****1****2****3**

## 6.18 FORTS. LÖSA FRONTER TILL INTEGRERAD DISKMASKIN

**MONTERING AV PASSLISTPAKET DISKMASKIN XXL**

Passlistpaketet art.nr. 38734 monteras ovanpå diskmaskinsluckorna art.nr. 33791, 33793, 33795 och 33797 till integrerad diskmaskin, då vår standardhöjd 696 mm inte räcker till och det är monterad passlist på skåpen intill. Kontrollera också om facklist med art.nr. 47148 får plats. Vissa diskmaskiner är så höga så att facklisten utgår eller får kapas på höjden, vilket görs på plats.

1. Den förborrade passlisten 596x21x20 mm skruvas fast på luckan (förborra med ett 2 mm borrh i luckan) med skruvar och distansbrickor mellan luckan och passlisten från tillbehörspåse art.nr. 39221. Montera passlisten med den omantlade delen uppåt.



2. Se till så att skruvskaften försänks i passlisten och inte sticker upp ovanför passlisten.
3. Innan den rostfria skyddslisten 596x19x0,5 mm monteras, se till så att ytan på passlisten är ren och avtorkad.
4. Dra bort skyddsfilm från skyddslisten. Notera! Var extra noga med att inte lämna smuts, damm eller fingeravtryck på tejpens yta.



5. Montera skyddslisten med nedviket på baksidan av passlisten. Notera! Var noga med att trycka fast skyddslisten över hela tejpens yta.

**MONTERING DISKMASKINSFRONT DM2HALV**

Diskmaskinsfront DM2HALV går ej att lösa med luckor Vera och Liv med grepplist. För halvintegrerad DM där fronterna ska linjera med de två nedre lådorna i skåp med tre lådor. 2 st. fronter 282x596 mm art.nr. 3322110. 2 st. skarvjärn art.nr. 39332. 8 st. skruv TFX 4x15 mm art.nr. 39147.

1. Fronterna till DM2HALV levereras lösa. Om man ska ha handtag eller knapp på alla fronter ska borrhningen för detta göras före ihopmonteringen av fronterna. Notera! Försänk skruvskaftarna.
2. Montera ihop fronterna med hjälp av skarvjärn och skruv. Avstånd mellan fronterna enligt bild.
3. Montera handtagen.
4. Montera de sammansatta fronterna på diskmaskinen enligt anvisning från diskmaskinstillverkaren. Varje front ska fästas i diskmaskinen.
5. När fronterna är monterade anpassas diskmaskinens placering i djupled efter intilliggande skåp. Därefter fästs diskmaskinen i skåpen intill.

